

Pinza pneumatica a 2 griffe ad azione parallela autocentrante serie SZ

- Azionamento a doppio effetto.
- Su richiesta con molla in chiusura.
- Meccanismo di autocentraggio brevettato.
- Diverse possibilità di fissaggio e alimentazione.
- Sensori magnetici opzionali.

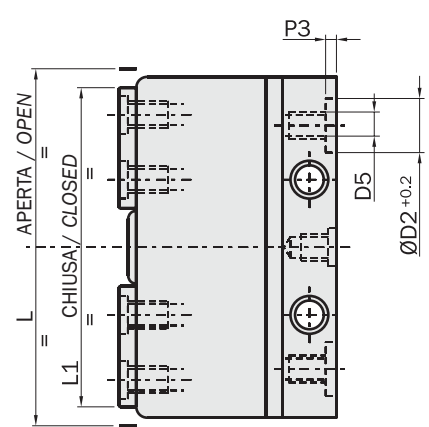
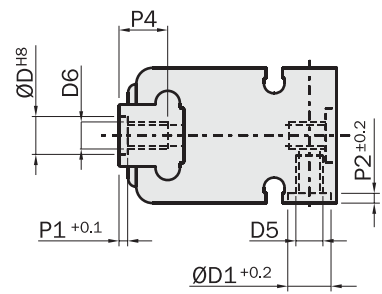
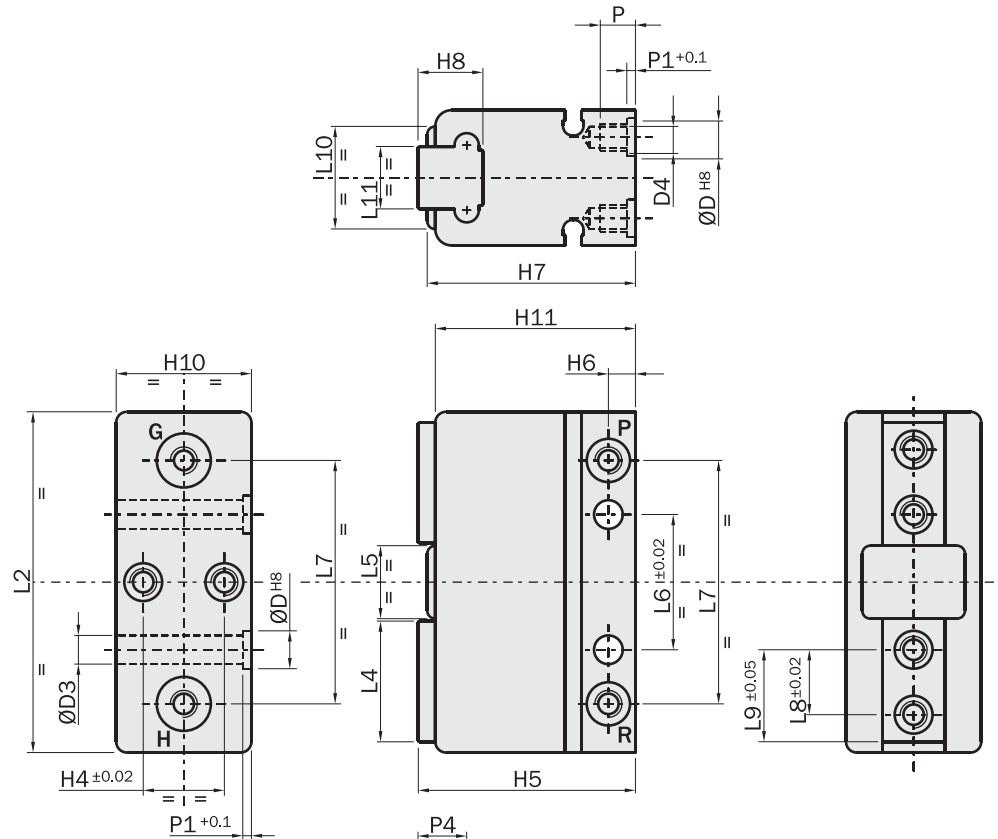
2-jaw parallel-acting self-centering pneumatic gripper series SZ

- Double acting.
- Spring closed, upon request.
- Patented self-centering system.
- Different options for fastening and feeding.
- Optional magnetic sensors.



	SZ12	SZ16	SZ25	SZ32	SZ40
Fluido Medium	Aria compressa filtrata, lubrificata / non lubrificata Filtered, lubricated / non lubricated compressed air				
Pressione di esercizio Pressure range	2 ÷ 8 bar				
Temperatura di esercizio Temperature range	5° ÷ 60°C.				
Forza di serraggio per griffa in apertura a 6 bar Opening gripping force at 6 bar each jaw	25 N	45 N	115 N	190 N	310 N
Forza di serraggio totale in apertura a 6 bar Opening total gripping force at 6 bar	50 N	90 N	230 N	380 N	620 N
Forza di serraggio per griffa in chiusura a 6 bar Closing gripping force at 6 bar each jaw	25 N	45 N	115 N	190 N	310 N
Forza di serraggio totale in chiusura a 6 bar Closing total gripping force at 6 bar	50 N	90 N	230 N	380 N	620 N
Corsa totale Total stroke (±0.3 mm)	8 mm	12 mm	20.5 mm	25 mm	30.5 mm
Tempo di apertura / chiusura senza carico Opening / Closing time without load	0.02 s	0.04 s	0.05 s	0.07 s	0.12 s
Peso Weight	0.094 kg	0.153 kg	0.446 kg	0.732 kg	1.135 kg

Dimensioni (mm) / Dimensions (mm)



		SZ12	SZ16	SZ25	SZ32	SZ40
D	H8	Ø7	Ø7	Ø9	Ø9	Ø12
D1	+0.2	Ø8	Ø8	Ø8	Ø15.6	Ø15.6
D2	+0.2	Ø10	Ø10	Ø10	Ø19	Ø19
D3		Ø4.3	Ø5.3	Ø6.3	Ø6.3	Ø8.3
D4		M4	M5	M6	M6	M8
D5		M5	M5	M5	1/8"G	1/8"G
D6		M4	M5	M6	M6	M8
H4	+0.02	13	15	24	29	35
H5		33.2	40.2	55	70.5	78.5
H6		5	5	7	7	9
H7		32.5	38.5	53	68.5	76.5
H8		9	12	15	19	19
H10		22	25	37	42	51
H11		31	37	51.5	67	75
L		59	71	102.5	117	146.5
L1		51	59	82	92	116
L2		52	63	92	105	130
L4		19.3	22.3	29.8	32.3	41.8
L5		11.4	13.5	21.4	26.4	31.4
L6	±0.02	22	25	50	55	70
L7		38	45	73	84	104
L8	±0.02	9	12	16	18	24
L9	±0.05	14	17	23	25	33
L10		18	19	29	34	37
L11		10	11.5	18	20	22
P		6.5	6.5	11	11	15
P1	+0.1	1.6	1.6	2.1	2.1	2.6
P3	-0.3	2	2	2	1.3	1.3
P4		6.5	9	14	15	16

- (D5) Ingresso aria
Air connection
- (P) Aria compressa in P: apertura della pinza
Compressed air in P: gripper opening
- (R) Aria compressa in R: chiusura della pinza
Compressed air in R: gripper closing

Fissaggio

La pinza può essere montata in posizione fissa oppure su parti in movimento: in questo caso va considerata la forza d'inerzia cui la pinza ed il suo carico sono sottoposti.

Si può fissare su un lato o sul fondo.

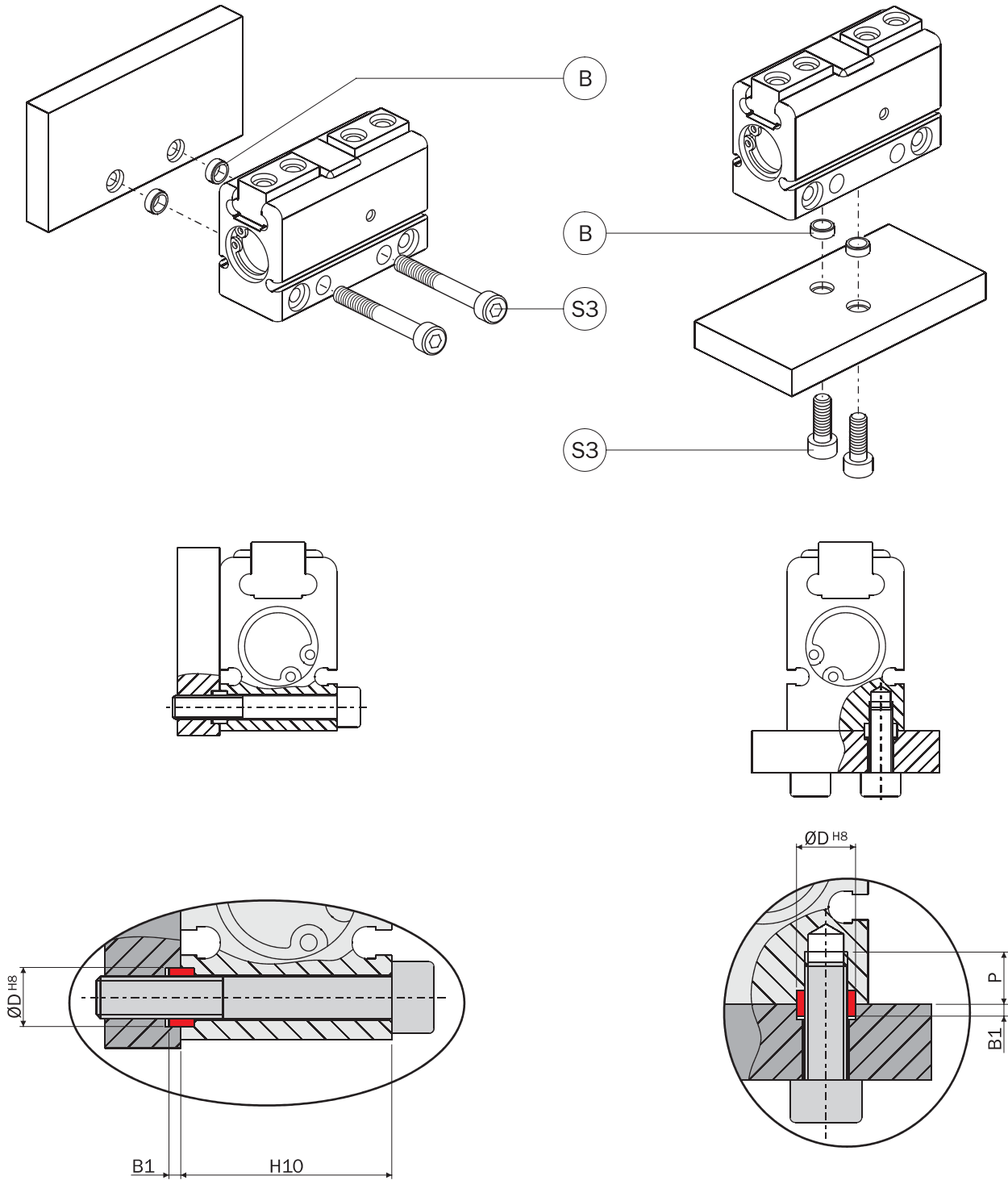
Utilizzare 2 viti (S3) e 2 boccole di centraggio (B).

Fastening

The gripper can be fastened to a static or moving part. When on a moving part, you must pay attention to the forces created by inertia over the gripper and its load.

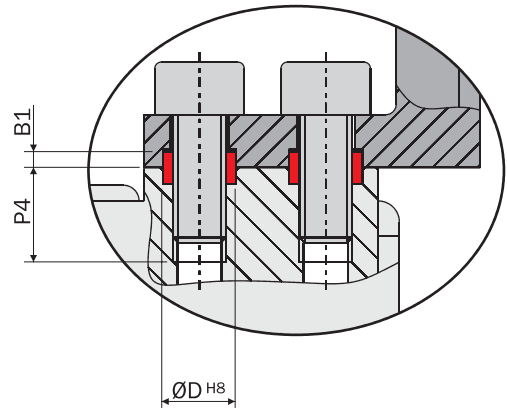
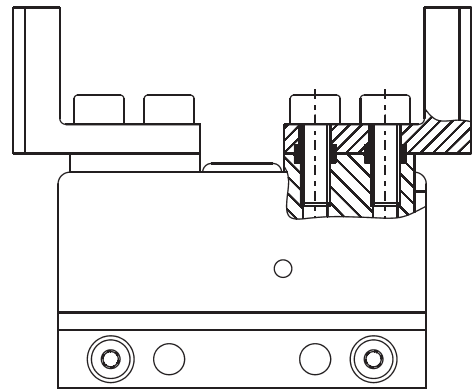
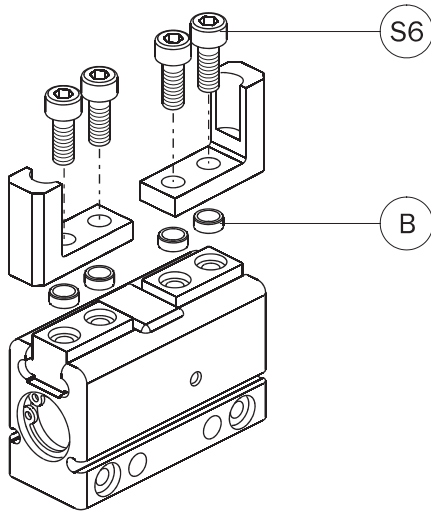
It can be fastened to one side or to the base.

Use 2 screws (S3) and 2 centering sleeves (B).



Costruire le dita di presa il più possibile corte e leggere.
Fissarle con 2 viti (S6) e 2 boccole di centraggio (B).

The gripping tools must be as short and light as possible.
They must be fastened by 2 screws (S6) and 2 centering sleeves (B).



Nella confezione della pinza sono fornite 4 boccole di centraggio (B) per le dita di presa e 2 boccole (B) per il corpo.
4 centering sleeves (B) for the gripping tools and 2 centering sleeves (B) for the housing are supplied in the packaging.

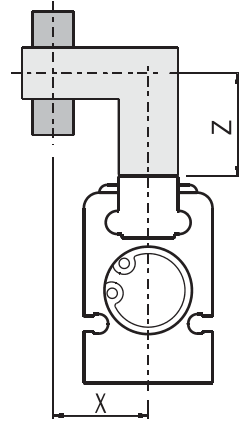
	SZ12	SZ16	SZ25	SZ32	SZ40
B	Ø7 H=3	Ø7 H=3	Ø9 H=4	Ø9 H=4	Ø12 H=5
B1	1.4	1.4	1.9	1.9	2.4
D H8	Ø7 H8	Ø7 H8	Ø9 H8	Ø9 H8	Ø12 H8
S3	M4	M5	M6	M6	M8
P	6.5	6.5	11	11	15
H10	22	25	37	42	51
S6	M4	M5	M6	M6	M8
P4	6.5	9	14	15	16

Forza di serraggio

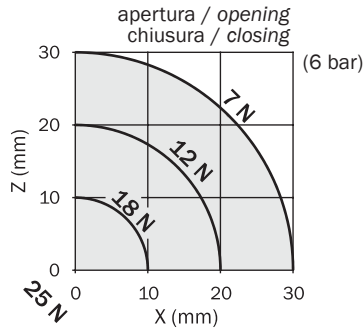
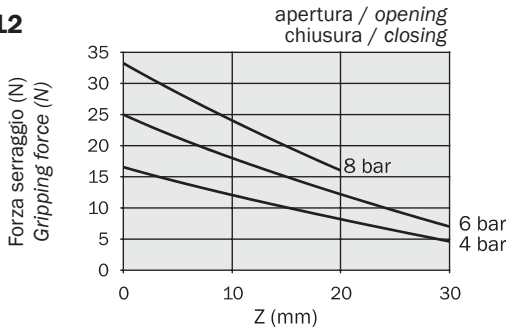
I grafici mostrano la forza per griffa espressa dalla pinza in funzione della pressione, del braccio di leva Z e del disassamento del punto di presa X.

Gripping force

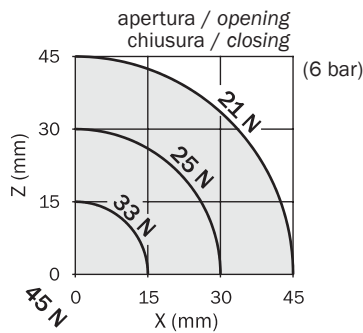
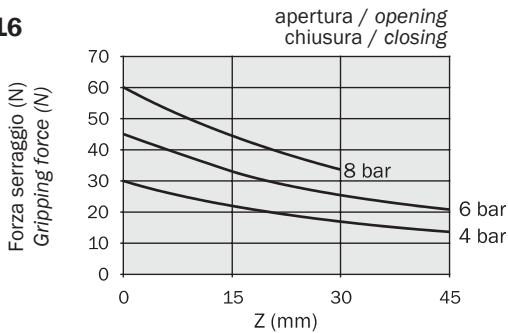
The graphs show the gripping force on each jaw, as a function of the operating pressure, the gripping tool length Z and the overhanging X.



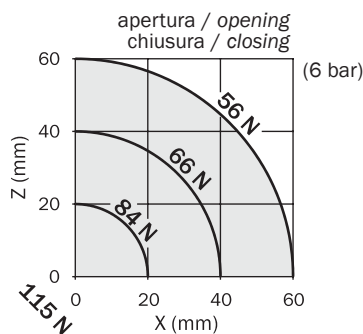
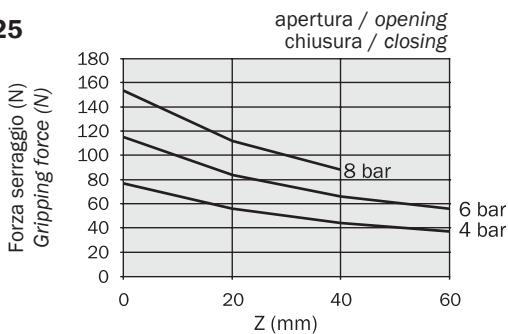
SZ12



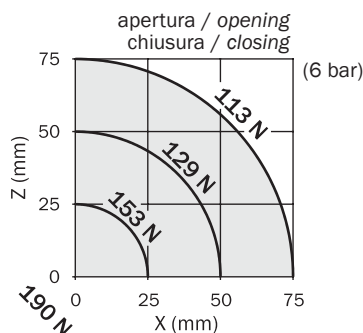
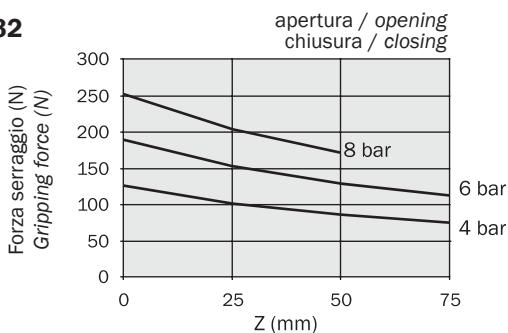
SZ16



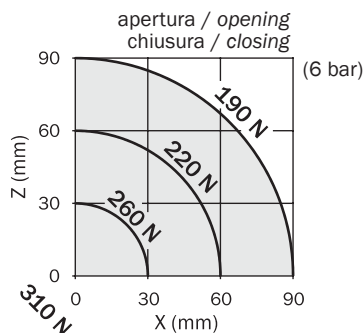
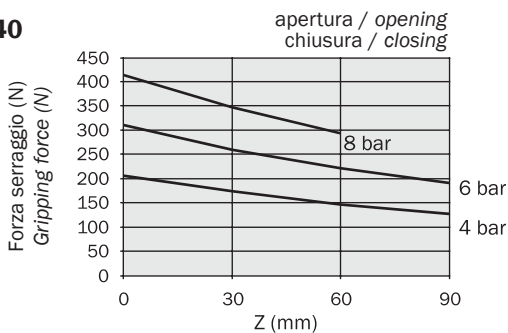
SZ25



SZ32



SZ40



Carichi di sicurezza

Consultare la tabella per i carichi massimi ammissibili. Forze e coppie eccessive possono danneggiare la pinza e causare difficoltà di funzionamento compromettendo la sicurezza dell'operatore.

F_s , $M_x s$, $M_y s$, $M_z s$, sono i carichi massimi ammissibili in condizioni statiche, cioè con le griffe ferme.

F_d , $M_x d$, $M_y d$, $M_z d$, sono i carichi massimi ammissibili in condizioni dinamiche, cioè con le griffe in movimento.

Inoltre sono riportate le masse ammissibili (m) per ogni dito di presa in funzione del tempo di apertura o chiusura. Usare i regolatori di flusso (non forniti) per ottenere la velocità desiderata.

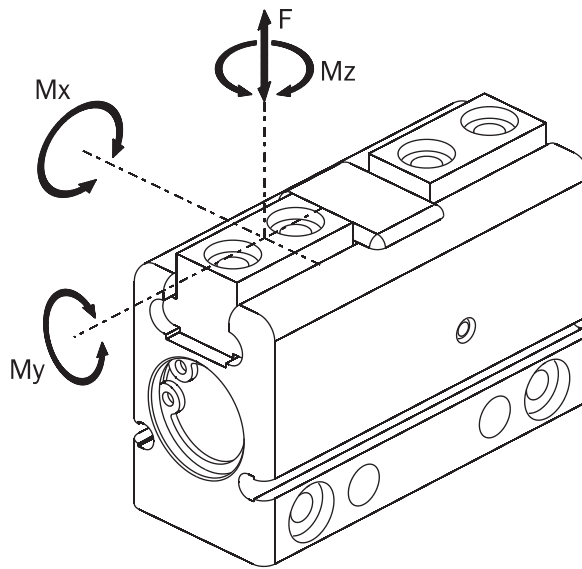
Safety loads

Check the table for maximum permitted loads. Excessive forces or torques can damage the gripper, cause functioning troubles and endanger the safety of the operator.

F_s , $M_x s$, $M_y s$, $M_z s$, are maximum permitted static loads. Static means with motionless jaws.

F_d , $M_x d$, $M_y d$, $M_z d$, are maximum permitted dynamic loads. Dynamic means with running jaws.

The following tables show the specified maximum loads (m) on each gripping tool as function of closing or opening time. Use flow controllers (not supplied) to get the proper speed.



	SZ12	SZ16	SZ25	SZ32	SZ40
F_s	30 N	70 N	100 N	300 N	600 N
$M_x s$	0.3 Nm	1.5 Nm	3 Nm	9 Nm	18 Nm
$M_y s$	0.2 Nm	1 Nm	2 Nm	6 Nm	12 Nm
$M_z s$	0.3 Nm	1.5 Nm	3 Nm	9 Nm	18 Nm
F_d	0.6 N	1.4 N	2 N	4 N	6 N
$M_x d$	0.6 Ncm	3 Ncm	6 Ncm	12 Ncm	18 Ncm
$M_y d$	0.4 Ncm	2 Ncm	4 Ncm	8 Ncm	12 Ncm
$M_z d$	0.6 Ncm	3 Ncm	6 Ncm	12 Ncm	18 Ncm
m 0.3s	-	-	200 g	400 g	600 g
m 0.2s	-	140 g	160 g	210 g	300 g
m 0.12s	60 g	120 g	140 g	180 g	240 g
m 0.07s	50 g	100 g	120 g	150 g	-
m 0.05s	40 g	80 g	100 g	-	-
m 0.04s	30 g	60 g	-	-	-
m 0.02s	20 g	-	-	-	-

Sensori

Il rilevamento della posizione di lavoro è affidato a uno o più sensori magnetici di prossimità (opzionali), che rilevano la posizione attraverso il magnete sul pistone.

Quindi, per un corretto funzionamento, è da evitare l'impiego in presenza di forti campi magnetici od in prossimità di grosse masse di materiale ferromagnetico.

I sensori utilizzabili sono:



SN...

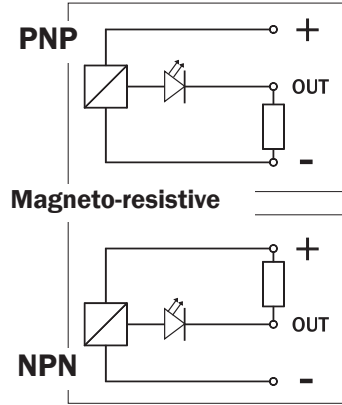
SS...

Sensors

The operating position can be checked by magnetic sensors (optional), that detect the magnet on the piston inside.

Therefore a near big mass of ferromagnetic material or intense magnetic fields may cause sensing troubles.

Use sensors:



			SZ12	SZ16	SZ25	SZ32	SZ40
SN4N225Y	PNP	2.5m cable	✓	✓	✓	✓	✓
SN4M225Y	NPN	2.5m cable	✓	✓	✓	✓	✓
SN3N203Y	PNP	M8 connector	✓	✓	✓	✓	✓
SN3M203Y	NPN	M8 connector	✓	✓	✓	✓	✓
SS4N225Y	PNP	2.5m cable	✓	✓	✓	✓	✓
SS4M225Y	NPN	2.5m cable	✓	✓	✓	✓	✓
SS3N203Y	PNP	M8 connector	✓	✓	✓	✓	✓
SS3M203Y	NPN	M8 connector	✓	✓	✓	✓	✓



Connessione pneumatica

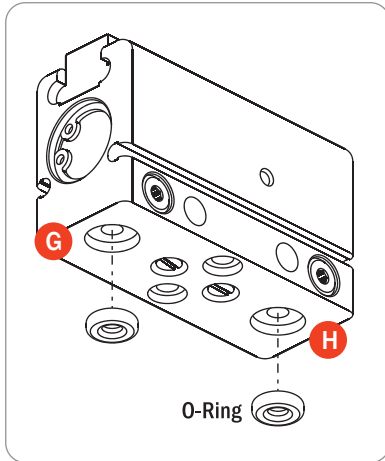
La pinza si alimenta con aria compressa dai fori laterali (P e R) montandovi i raccordi dell'aria ed i relativi tubi (non forniti).
 Oppure si alimenta direttamente dai fori inferiori (G e H) rimuovendo i tappi (E e F).
 Aria compressa in P - H: apertura della pinza.
 Aria compressa in R - G: chiusura della pinza.

La pinza è azionata con aria compressa filtrata (5+40 µm) non necessariamente lubrificata.
 La scelta iniziale, lubrificata o non lubrificata, deve essere mantenuta per tutta la vita della pinza.
 L'impianto pneumatico deve essere pressurizzato gradualmente, per evitare movimenti incontrollati.

Compressed air feeding

The compressed air feeding can be accomplished on the lateral air ports (P and R) with fittings and hoses (not supplied).
 Or it can be accomplished directly by the bottom air ports (G and H) removing the plugs (E and F).
 Compressed air in P - H: gripper opening.
 Compressed air in R - G: gripper closing.

The compressed air, must be filtered from 5 to 40 µm. Maintain the medium selected at the start, lubricated or not, for the complete service life of the gripper.
 The pneumatic circuit must be pressurized progressively, to avoid uncontrolled movements.



	SZ12	SZ16	SZ25	SZ32	SZ40
O-Ring	Ø2.62x5.23	Ø2.62x5.23	Ø2.62x5.23	Ø1.78x15.6	Ø1.78x15.6



Circuito pneumatico

Possibili inconvenienti sul circuito di alimentazione dell'aria compressa:

- 1- Oscillazioni di pressione.
- 2- Riempimento pinza vuota all'avvio.
- 3- Improvvisa mancanza di pressione.
- 4- Velocità di azionamento eccessiva.

Accorgimenti per risolvere i problemi:

- 1- Serbatoio esterno (A).
- 2- Valvola di avviamento progressivo (B).
- 3- Valvole di sicurezza (C).
- 4- Regolatori di flusso (D).

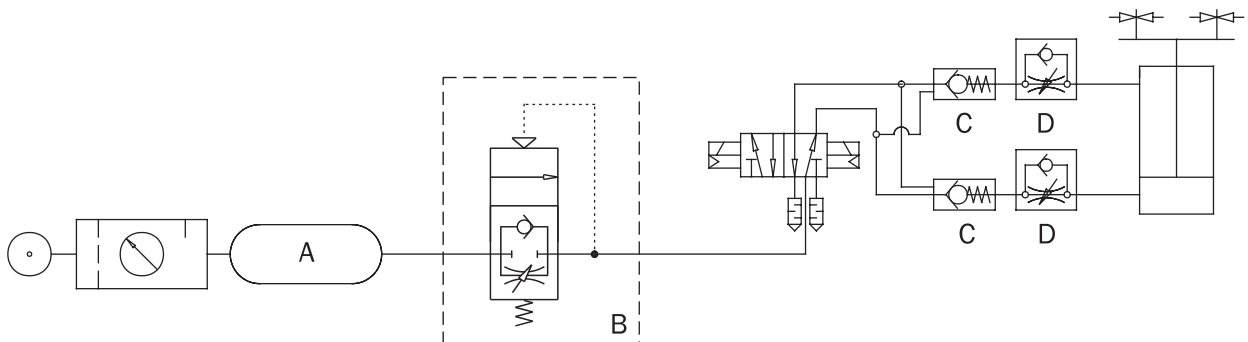
Pneumatic circuit

Possible problems on a compressed air circuit:

- 1- Pressure variation.
- 2- Pressurizing with empty cylinder.
- 3- Sudden pressure black-out.
- 4- Excessive speed of the jaws.

Possible solutions:

- 1- Compressed air storage (A).
- 2- Start-up valve (B).
- 3- Safety valve (C).
- 4- Flow controller (D).



Avvertenze

Evitare il contatto con sostanze corrosive, spruzzi di saldatura, polveri abrasive, che potrebbero danneggiare la funzionalità della pinza.

Per nessun motivo, persone od oggetti estranei devono entrare nel raggio d'azione della pinza.

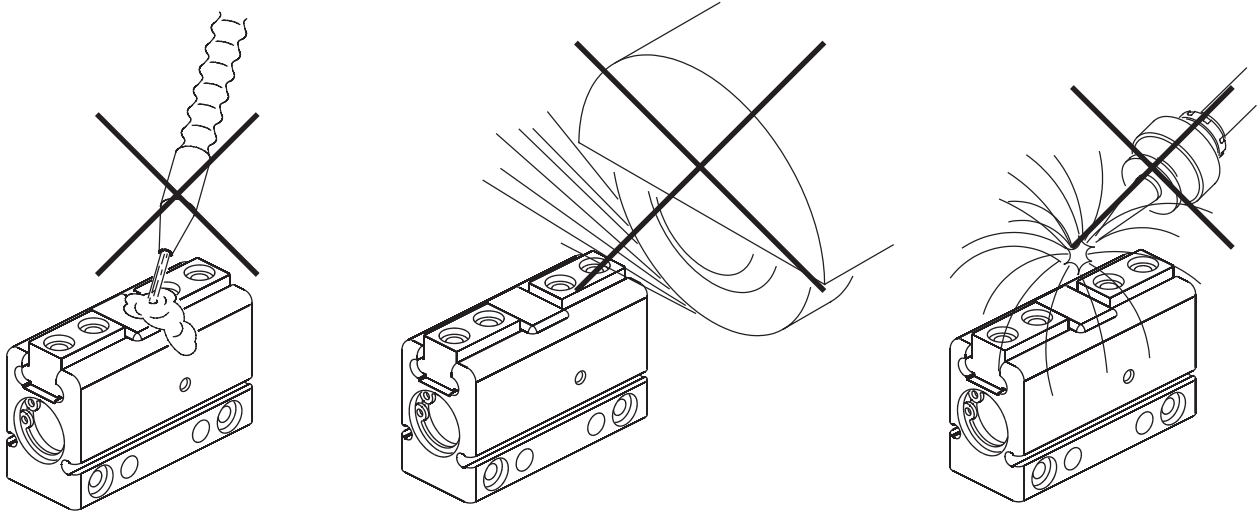
La pinza non deve essere messa in servizio prima che la macchina di cui fa parte sia stata dichiarata conforme alle disposizioni di sicurezza vigenti.

Caution

Avoid the gripper coming into contact with the following media: coolants which cause corrosion, grinding dust or glowing sparks.

Make sure that nobody can place his/her hand between the gripping tools and there are no objects in the path of the gripper.

The gripper must not run before the whole machine, on which it is mounted, complies with the laws or safety norms of your country.



Manutenzione

La pinza va ingrassata ogni 10 milioni di cicli con:

- Molykote DX (parti metalliche);
- Molykote PG75 (guarnizioni).

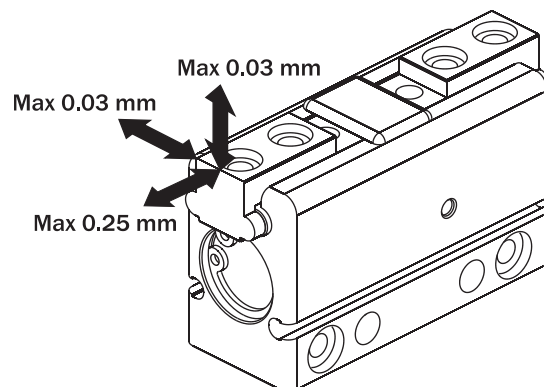
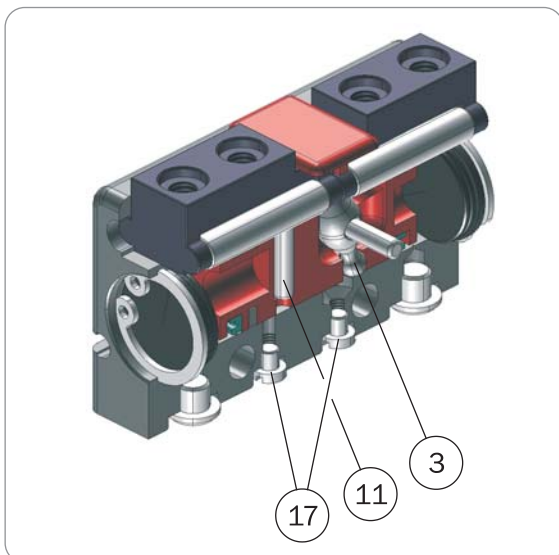
I tappi 17 vanno rimossi solo se occorre smontare le parti 3 e 11.

Maintenance

Grease the gripper after 10 million cycles with:

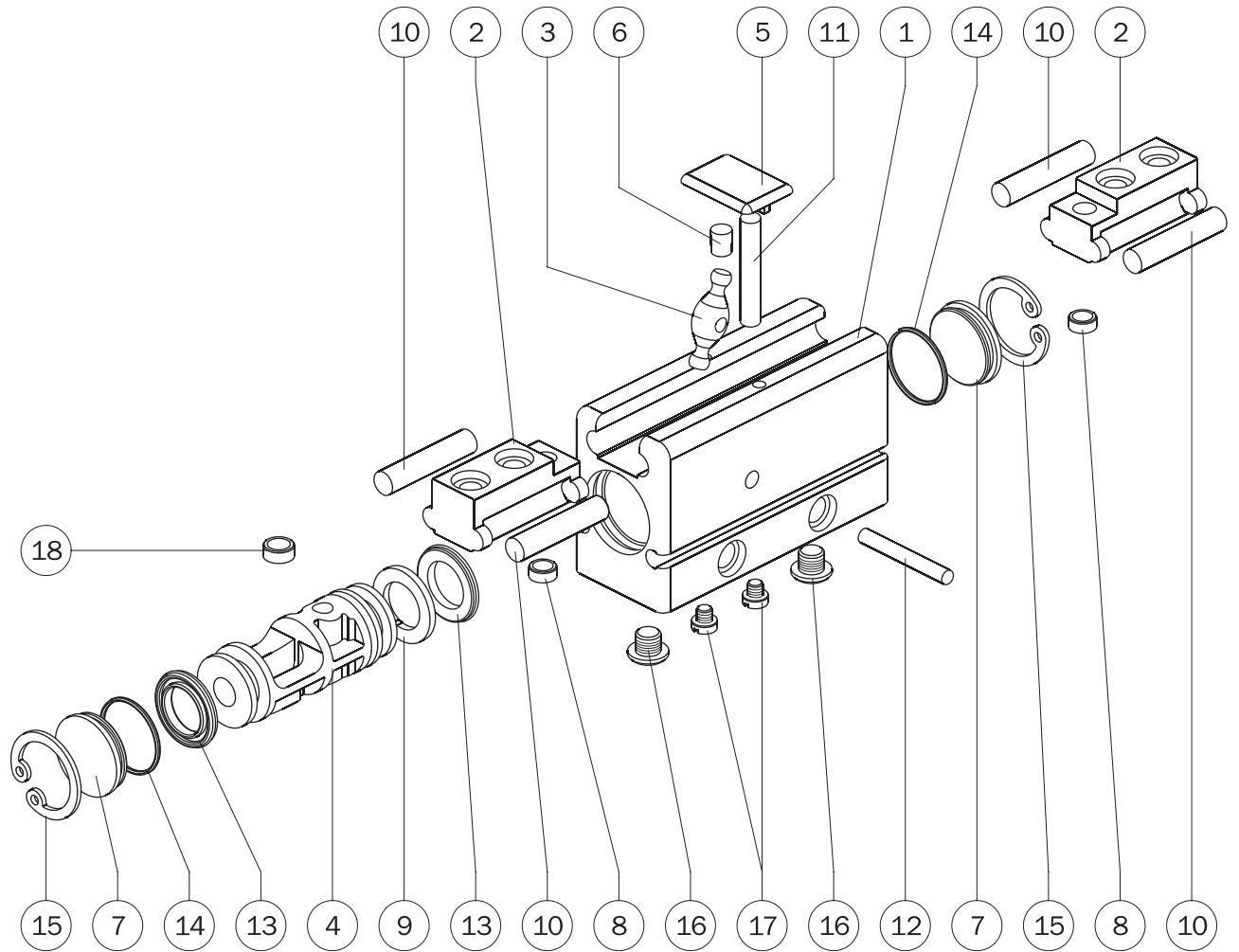
- Molykote DX (metal on metal);
- Molykote PG75 (gaskets).

The plugs 17 must be removed only if it is necessary to disassemble the parts 3 and 11.



Elenco delle parti

Parts



	SZ12	SZ16	SZ25	SZ32	SZ40	
1- Corpo pinza	SZ12-01	SZ16-01	SZ25-01	SZ32-01	SZ40-01	Gripper housing -1
2- Griffa	SZ12-02	SZ16-02	SZ25-02	SZ32-02	SZ40-02	Jaw -2
3- Leva	SZ12-03	SH16-03	SZ25-03	SZ32-03	SZ40-03	Lever -3
4- Pistone	SZ12-04	SH16-04	SZ25-04	SZ32-04	SZ40-04	Piston -4
5- Copertura	SZ12-05	SZ16-05	SZ25-05	SZ32-05	SZ40-05	Cover -5
6- Tappo griffa	SZ12-06	SH16-06	SZ25-06	SZ25-06	SZ40-06	Plug -6
7- Coperchio	SZ12-09	GS-16-06	GS-25-06	SZ32-09	SZ40-09	End cap -7
8- Boccola	SZ12-10	SZ16-10	SZ32-10	SZ32-10	SZ40-10	Bush -8
9- Magnete	HP-12-7	PAR-16-10B	PAR-25-10B	FES-32-3-5	RAD-40-10	Magnet -9
10- Spina di riferimento	Ø4x21.8 DIN 5402	Ø5x23.8 DIN 5402	Ø6x36 DIN 6325	Ø8x40 DIN 6325	Ø8x50 DIN 6325	Dowel pin -10
11- Spina di riferimento	Ø3x18 DIN 6325	Ø4x24 DIN 7	Ø6x36 DIN 6325	Ø6x40 DIN 6325	Ø8x50 DIN 6325	Dowel pin -11
12- Spina di riferimento	Ø2.5x20 DIN 6325	Ø3x24 DIN 6325	Ø5x36 DIN 6325	Ø5x40 DIN 6325	Ø6x50 DIN 6325	Dowel pin -12
13- Guarnizione dinamica	12.5x6.8x2.55 (GUAR-118)	16.5x9.8x2.55 (GUAR-119)	25x19x3.5 (GUAR-064)	32x24x3.5 (GUAR-063)	40x32x3.5 (GUAR-112E)	Dynamic gasket -13
14- O-Ring	Ø1.78x9.25 (GUAR-065)	Ø1x14 (GUAR-084)	Ø1.78x21.95 (GUAR-025)	Ø1.78x28.3 (GUAR-016)	Ø1.78x34.65 (GUAR-062)	O-RING -14
15- Seeger	Ø13 DIN 472	Ø17 DIN 472	Ø26 DIN 472	Ø33 DIN 472	Ø41 DIN 472	Snap-ring -15
16- Tappo	107-M5	107-M5	107-M5	107-G1,8	107-G1,8	Plug -16
17- Tappo	DT-205	DT-205	DT-205	107-M5	107-M5	Plug -17
18- Boccola	/	/	/	SZ32-10	SZ40-10	Bush -18